



Vesthimmerlands  
Kommune

# Tilsyns- og udviklingsrapport

for Specialgrupper og mini-grupper på  
dagtilbudsområdet





Dokumentinformation: Tilsyns- og udviklingsrapport for Specialgrupper og mini-grupper på dagtilbudsområdet

Version: 1.0  
Forfatter: Staben, Børne- og Arbejdsmarkedsforvaltningen

### Versionslog

Version 1.0  
Dato: 1. februar 2024  
Ændringer: Udfærdigelse af dokument  
Initialer: bome

Udarbejdet af pædagogisk konsulent Bodil Lynge Meineche  
Dato for observationer: Januar 2024

# Indholdsfortegnelse

2024 .....	4
Tilsynets indhold .....	4
1: Fysiske omgivelser .....	5
2: Relationer .....	5
3: Leg & aktivitet .....	6
4: Ansattes uddannelse .....	7
5: Specialpædagogiske tilgange, metoder og redskaber .....	7
Afslutning .....	9
Udviklingsområder .....	9

# 2024

## Tilsynets indhold

Tilsynet afspejler gældende tilsynspraksis på 0–6 års området i Vesthimmerlands Kommune, der beror på evaluerings- og kvalitetsudviklingsredskabet: KIDS - kvalitetsudvikling i daginstitutioner. Tilsynet er dog tilpasset en specialpædagogisk praktisk, herunder at imødekomme og understøtte børn i udsatte positioner eller børn med fysiske og eller psykisk funktionsnedsættelsers individuelle behov.

Derudover er der ført tilsyn på det pædagogiske personales uddannelse, specialpædagogiske tilgange og redskaber. Rapporten indeholder primært elementer fra tre timers anmeldt observation i hver gruppe, dialoger og skriftlig afrapportering.

Centralt for tilsynet er, at det sker via en tilsyns- og udviklingsorienteret tilgang, med det formål at støtte den fortsatte kvalitetsudvikling i tilbuddet. Det betyder, at den samlede rapport – kort efter hvert tilsynsbesøg – er blevet anvendt som afsæt for et feedbackmøde med den pædagogik konsulent og ledelsen.

På mødet er der blevet redegjort for rapportens indhold og pågået fælles faglige refleksioner over mulige indsatser i forhold til kvalitetsudviklingen i det enkelte dagtilbud.

Formålet er at nå frem til relevante udviklings- og handleområder, som ledelsen efterfølgende har drøftet med hele mini/specialgruppens pædagogiske personale (pp). Denne fremgangsmåde har sikret, at alt pp har modtaget nødvendig information, haft faglige refleksioner og mulighed for at arbejde ud fra en fælles forståelse i det videre arbejde med den pædagogiske kvalitet.

Inden for flere af de områder, som undersøges i denne rapport, anbefales det, at det gode arbejde fortsættes, men ligesom i alle andre institutioner har grupperne selvfølgelig også potentiale for udvikling. Begge aspekter af kvalitetsudviklingen er med i denne rapport, som afsluttes med forslag til områder, hvor man med fordel kan sætte ind i det videre arbejde med den pædagogiske kvalitet.

Rapporten er udarbejdet af pædagogisk konsulent, Bodil Lyne Meineche.

Dette er en opsamling på tilsyn i kommunes § 32 tilbud efter serviceloven:

- Lyseblå stue, Gårdbørnehaven Valhalla
- Blå stue, Mejsevej

Samt minigrupperne:

- Gul stue, Børnehaven Mejsevej
- Asgård, Børnehuset Aalestrup

## Om observationsredskabet KIDS

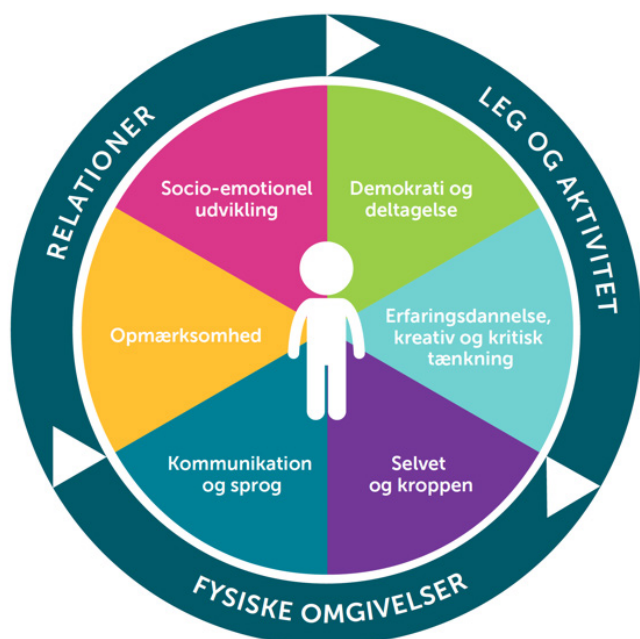
Evalueringen her er lavet med udgangspunkt i temaerne: Fysiske omgivelser, relationer og leg & aktivitet fra "KIDS - kvalitetsudvikling i daginstitutioner"<sup>1</sup>. Dette dog med udgangspunkt i målgruppens særlige behov.

Redskabet er danskudviklet og bruges til at evaluere og udvikle den pædagogiske kvalitet. KIDS er baseret på forskning af pædagogisk kvalitet og udviklingspsykologisk viden om, hvordan børn udvikles og lærer. KIDS er udarbejdet af professor, cand.pæd.psych. Charlotte Ringsmose og lektor cand.psych., autoriseret psykolog og specialist i børnepsykologi Grethe Kragh-Müller.

KIDS anvender anerkendte standarder for målekvalitet, hvilket omhandler vurdering af gennemsigthed, pålidelighed og gyldighed. Det betyder at KIDS-redskabet er baseret på solid viden i form af teori og forskning om børns udvikling og at måler det, som det angiver at måle. I denne undersøgelse omhandler det læringsmiljøets kvalitet på følgende parametrene: fysiske omgivelser, relationer og leg & aktivitet.

Pædagogisk kvalitet defineres her ud fra børnenes muligheder for både at leve et godt børneliv og at udvikle de færdigheder og kompetencer, der skal til for at kunne begå sig i det moderne samfund. I KIDS vurderer man altså ikke børnene – men børnenes muligheder for trivsel, læring og udvikling i den sammenhæng, de befinder sig i.

<sup>1</sup> Charlotte Ringsmose & Grethe Kragh-Müller (2020): *KIDS - Kvalitetsudvikling i daginstitutioner*, 2. udg. Dansk Psykologisk Forlag



## 1. Fysiske omgivelser

Indretningen af de fysiske omgivelser – inde og ude – har stor betydning for børnenes muligheder for erfaringsdannelse og for daginstitutionens sociale liv og dermed for børnenes udvikling og læring.

Barnet er i en periode, hvor erfaringer og læring sker gennem det at undersøge og gå på opdagelse. Barnets hele færden i institutionen danner grundlag for erfaringsdannelse. Rummene (inde og ude) skal danne ramme og invitere til gode læringsoplevelser. En forudsætning for at det lykkes er at rum og indretning indgår som væsentlige elementer i de pædagogiske overvejelser og valg. (KIDS, s. 38)

## Observationer – indendørs

Hver gruppe har et eller flere rum til rådighed. Nogle anvender også omkringliggende gangarealer for at udvide legerummet. Det giver mulighed for fordeling af børnene i mindre legegrupper. Der er stort fokus på at skabe rum i rummet med opdeling med f.eks. reoler eller skillevægge.

Det meste legetøj er tilgængeligt for børnene, nogle steder findes en del af legetøjet dog bag skabslåger for at begrænse sanseindtryk. Rummene er de fleste steder ret optaget af høje borde, der tager en del gulvplads, hvilket efterlader færre muligheder for at skabe tematiserede og afgrænsede legeområder.

De tematiserede legeområder der ses – eksempelvis konstruktionsområde eller legekøkken – er dog af god kvalitet.

Der er bløde områder med sofa eller madras til afslapning. Enkelte steder er der også rum til fysisk udfoldelse.

## Observationer – udendørs

De fleste steder er legepladsen egnet til den aktuelle målgruppe, hvor både legepladsen i vuggestuen og/eller børnehaven for det almene kan benyttes. Et sted er der indrettet en særskilt legeplads til special/minigruppen.

Der er alle steder mulighed for at børnene kan være fysiske aktive på gynger, bakker, ruchebaner og der er også enkelte steder til ro og afslapning. Der er materialer (som kasser og sandkasseting) at lege med, men der er ikke tilstrækkeligt med legetøj og materialer, så børnene kan komme i gang med en god, fordybet leg eller aktivitet: fx rolleleg eller finmotoriske aktiviteter. Der mangles bredde ift. fx finmotoriske aktiviteter, rolleleg eller læsning (hvilket måske kobler sig til det kolde vejr på observationsdagene). Flere steder fremstår legeområder utydelige og knap så tematiserede.

## 2. Relationer

Relationer mellem barnet og det pædagogiske personale samt relationen børn imellem har grundlæggende betydning for barnets udvikling. Det gælder f.eks. for barnets følelsesmæssige og sociale udvikling, dets kognitive udvikling, dets sproglige udvikling og dets selvudvikling. En udviklingsfremmende relation mellem pædagoger og børnene, en god relation mellem pædagogerne og forældrene og gode relationer børnene imellem, er væsentlige indikatorer på god pædagogisk kvalitet. (KIDS, s. 40)

## Observationer

De voksne i hele huset er venlige, imødekommende og omsorgsfulde. Børnene trøstes og tages på skødet, når de har brug for det. Der observeres god kontakt mellem børn og voksne, og den er præget af interesse og omsorg.

Det PP er imødekommende, interesserede, omsorgsfulde og venlige overfor børnene. Der observeres ofte god kontakt og smil og som oftest er det PP. interesserede i børnenes perspektiver.

Det PP accepterer og rummer børnenes behov og følelser. Det ses ved at PP i overvejende grad sætter ord på børnenes reaktioner og følelser, som: "Det er svært at vente", "Du vil gerne lege med vand" eller "Du ser træt ud. Har du brug for at sove?" eller "Du bliver vred nu". Børnene trøstes når de er kedede af det og får ofte kram

Flere institutioner anvender Tegn til Tale og særligt et sted anvendes billeder som understøtter sprogfattige børns muligheder for kommunikation og det ses at børnene befordrer ved både at kunne blive forstået og forstå, hvad PP kommunikerer.

### 3. Leg og aktivitet

For at kunne udvikle sig har børnene brug for at lege med andre børn og for at blive mødt af nærværende pædagogisk personale. Der skal være tilbud om aktiviteter og gode lege- og læringsmuligheder. Noget at være sammen om i et fælles tredje. Børn lærer og udvikler sig gennem leg med hinanden og gennem aktiviteter, der tager udgangspunkt i barnets interesser, alder og udvikling sammen med andre børn og med voksne. Hvordan voksen kommunikerer og interagerer med børn i samspil fra den helt tidlige barndom med de fysiske læringsmiljøer (bøger, legesager), er essentielt for børns læring og udvikling. Der skal derfor være tilbud om aktiviteter og gode lege- og læringsmuligheder i institutionerne.

(KIDS, s. 44)

### Observationer og refleksioner – børneinitieret leg og aktiviteter

Det PP er i de fleste af grupperne hele tiden i samspil med børnene og igangsætter aktiviteter omkring eksempelvis fastelavn, lægge puslespil, synger, spiller musik eller deltager aktivt i lege med dukker, i sandkassen m.v.

Det ses af og til at børnenes leg udvides af PP med eksempelvis: "Nu tror jeg din dukke er sulten. Kan du tage ham op og give ham noget mad". Gør rigtig gerne meget af det, for de børn der kan befordre heraf, så børnene får udviklet deres legekompetencer og muligheder for at indgå i leg med andre børn.



### Observationer – vokseninitierede lege og aktiviteter

I grupperne arbejdes der med plads til børnenes individuelle behov. Børnene skal ikke nødvendigvis det samme og der stilles differentierede krav til børnene der oftest rammer indenfor barnets nærmeste udviklingszone. Det kan eksempelvis være børn der kan deltage under hele spisningen, mens andre børn har brug for at kunne forlade bordet/ holde en pause undervejs. Der ses dog også børn der reguleres i en samling eller ved spisning som er udenfor børnenes nærmeste udviklingszone.

Der observeres opdeling af børnene i mindre grupper med fokuserede aktiviteter og lege, hvor der er plads til fordybet leg med det PP. Her anvendes uderummet de fleste steder for at skabe en god fordeling af børn og PP i huset.

En del børn hjælpes til at følge individuelle/fælles dagsstrukturer, med forskellige tilrettelagte/-selvbestemte lege og aktiviteter ud fra børnenes nærmeste udviklingszoner. Her anvendes relevante specialpædagogiske metoder som TEACCH (struktur, forudsigelighed og visuel støtte), piktogrammer og time-timer til at støtte børnene til at komme fra aktivitet til aktivitet og/eller de daglige rutiner, ved at vise at der nu er 15 minutter til der skal ryddes op, spises m.v. Piktogrammer anvendes dog på forskellig vis (hvor mange piktogrammer præsenteres ad gangen) og i forskelligt omfang. Det kunne evt. reflekteres yderligere og afprøves ift. de enkelte børns behov. Der observeres dog enkelte børn der ikke ser ud til at være tilrettelagt en relevant dagsstruktur for, som unødigt kommer til selvstimulering.

Der observeres brug af kuglestol, men kun i lav grad brug af sansestimuli, massage, motorisk udfoldelse.

## 4. Ansattes uddannelse

Uddannelse	Antal
Pædagog med diplom i specialpædagogik	1
Pædagog	15
Pædagogisk assistent	1
Medhjælper	2

## 5. Specialpædagogiske tilgange, metoder og redskaber

Der anvendes strukturering af dagligdagen og tages udgangspunkt i TEACCH, ICDP, Marte Meo, anerkendende pædagogik, NUZO, neuropædagogik, sansestimulering, motivationsbaseret tilgang, arousalregulering, total kommunikation, hjernemart, Tegn til tale og skærmning og pauser.

De primære redskaber er Ipad, kuglestol, kuglepuder og kugledyner, kædedyner og veste piktogrammer/Board maker/Visuelt materiale, Time Timer, høreværn, skærme, lift, ståbrædt, specialiserede barne- og klapvogne, sansemotoriske hjælpemidler, tyngde puder, hænge køje og forskellige finmotoriske aktiviteter.

Der samarbejdes desuden med specialister fra CPP, CBU, VISO, neuropædiatrisk team, syns- og hørekonsulenter, autisemekonsulent, børnepsykiatrien, CDH m.fl.







## Afslutning

Denne rapport har redegjort for både styrker og udviklingsmuligheder på baggrund af tre timers observation, drøftelser og en faglig vurdering. Dette giver et afsæt til – for både ledelse og personale – at overveje hvilke områder, der skal arbejdes særligt med fremover.

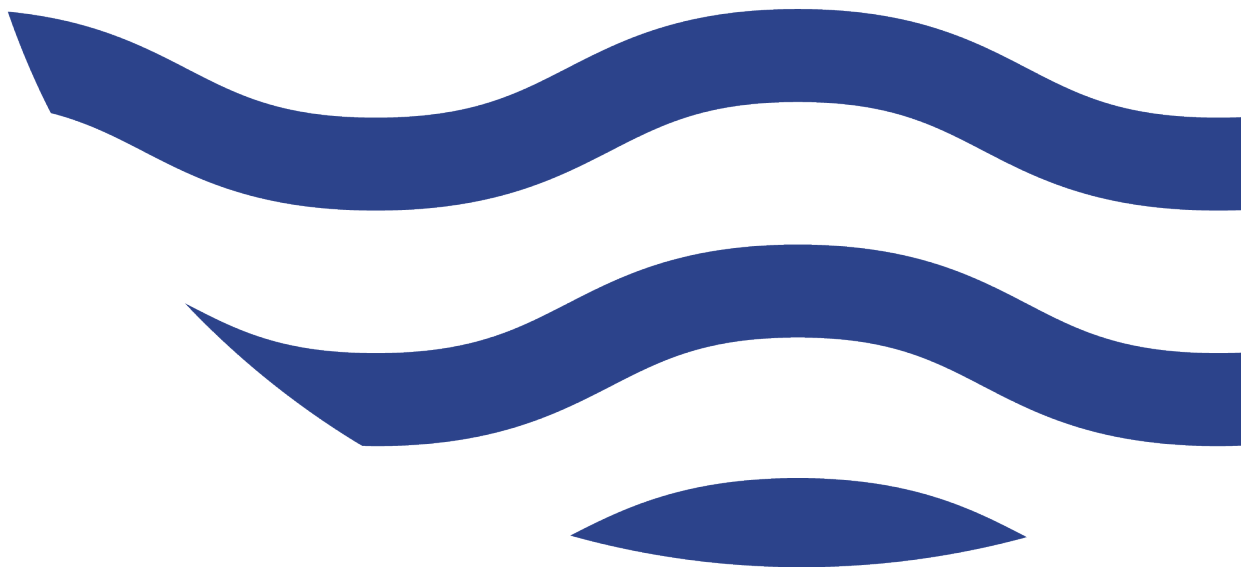
Det vurderes at der arbejdes med den lovmæssige ramme for retningslinjer i Vesthimmerlands tilsynskoncept, herunder den styrkede pædagogiske læreplan og i §32 tilbuddene lov om social service. Det anbefales i forlængelse heraf, at det gode arbejde fortsættes, som allerede er med til at styrke den pædagogiske kvalitet, herunder det tværfprofessionelle samarbejde med CPP, CBU, VISO m.fl. Som det også fremgår af rapporten, vurderes det, at den pædagogiske kvalitet kan højnes yderligere ved at arbejde med – og reflektere over – følgende områder:

### Udviklingsområder

- **Fysiske omgivelser inde + ude:**  
Skab gerne endnu flere tematiserede legeområder med tilgængeligt legetøj og materialer, som kan understøtte børnenes leg, herunder rollelege, udklædning m.v.
- **Relationer – PP. støtte til børnenes indbyrdes relationer**  
Støtte børnenes legekompetencer ved at indgå i lege med børnene, opbygge lege, udvid legenes indhold, give indspark til legens indhold, hvor det er indenfor barnets nærmeste udviklingszone må der sættes fokus på at facilitere og understøtte børnenes indbyrdes samspil, sætte ord på børnene overfor hinanden. Herunder lade børn, hvor det er muligt indgå i børnefællesskaber på tværs af huset.

Dyk ned i de enkelte områder og igennem faglige refleksioner og beslutninger kan I blive enige om, hvad I vil bevare af det nuværende, og hvad I vil ændre. Herudfra udarbejdes en plan for de enkelte områder: hvordan og hvornår I vil arbejde med punkterne – samt hvordan og hvornår I vil evaluere indsatsen. Derudover anbefales det, at I indhenter børnenes perspektiver, så deres stemme også kommer med.





**Vesthimmerlands  
Kommune**

**Vesthimmerlands Kommune**  
Vestre Boulevard 7  
9600 Aars  
CVR: 29 18 94 71

Tlf.: 9966 7000  
E-mail: [post@vesthimmerland.dk](mailto:post@vesthimmerland.dk)

[www.vesthimmerland.dk](http://www.vesthimmerland.dk)